



Toulouse (31 - France)

Bureaux Apollo Apollo Offices



© Franck Duflo

Données projet - équipe

Programme **Réhabilitation, extension et végétalisation d'un immeuble tertiaire. Hall, espace de restauration et espace fitness au rez-de-chaussée, plateaux de bureaux sur 5 étages, création d'une toiture-terrasse.**

Adresse **55 avenue Louis Breguet 31400 Toulouse**

Maîtrise d'ouvrage **SCI Immo Brico Apollo**

Surface / coût **2 501 m² / 2,4 M€**

PC **2019**

Statut **livré 01.2022**

Architectes **GGR architectes**

BET **Execo (économie & OPC), SIEA (fluides & thermique), Montet (électricité), BIM Structure (structure), Hydromose (design végétal)**

Architecture d'intérieur **GGR architectes en collaboration avec Marc Gomez**

Signalétique + intervention artistique **Gabrielle Vinson**

Fournisseurs **Technal, Regent, Serge Ferrari, Galva Metal, Griesser**

Photographie **Antoine Garcia, Franck Duflo, Gabrielle Vinson**

Project details - team

Program **Renovation, extension and planting of an office building. Hall, canteen and fitness centre on the ground floor, 5 floors of offices, creation of a roof terrace.**

Location **55 avenue Louis Breguet 31400 Toulouse**

Client **SCI Immo Brico Apollo**

Surface area / cost **2 501 m² / 2,4 M€**

Building permit **2019**

Status **delivered 01.2022**

Architects **GGR architectes**

Engineering consultants **Execo (economy & site management), SIEA (fluids & thermic), Montet (electricity), BIM Structure (structure), Hydromose (plant design)**

Interior design **GGR architectes in collaboration with Marc Gomez**

Signage + artistic intervention **Gabrielle Vinson**

Suppliers **Technal, Regent, Serge Ferrari, Galva Metal, Griesser**

Photograph **Antoine Garcia, Franck Duflo, Gabrielle Vinson**

Quartier innovant

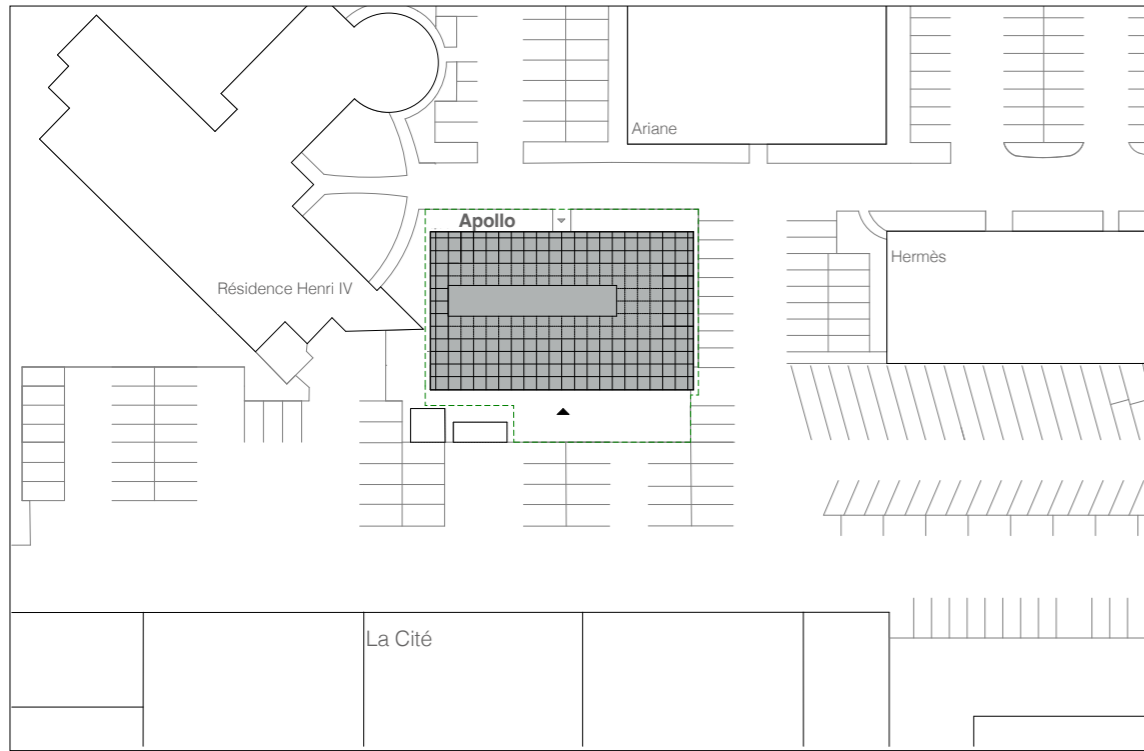
La maîtrise d'ouvrage est une entreprise de vente en ligne qui souhaitait installer son futur siège social et d'autres activités dans un lieu attractif.

Le bâtiment Apollo est situé à Montaudran à Toulouse au sein d'une copropriété qui accueille plusieurs lieux d'activités dont le pôle innovation de la Cité des start-ups. Au sein d'un environnement dominé par le minéral et les stationnement, l'envie de concevoir un projet végétalisé a vite été placé au cœur des réflexions et de la conception.

Innovation district

The client is an online sales company seeking to establish its future headquarters and other activities in an attractive environment.

The Apollo building is in the Montaudran district of Toulouse, within a complex that houses several activities, including the Cité des Start-ups innovation hub. Within an environment dominated by built fabric and parking, a desire to design a planted project quickly took root at the centre of reflection.



Plan de masse Master plan



Existant Existing



Réhabilitation Renovation



© Franck Dufo

Bureaux Apollo
Toulouse (31)

Réhabilitation frugale

De forme compacte, le bâti du début des années 1990 était en bon état et possédait une inertie intérieure conséquente. Le projet de réhabilitation, avec peu d'intervention sur le volume existant, modifie l'aspect, le confort et la sécurité en s'appuyant sur une structure métallique qui se déploie sur les 5 façades et qui permet la mise aux normes et l'aménagement d'un couronnement végétal.

A thrifty renovation

Built in the early 1990s, this compact building was well maintained, with good interior inertia. The renovation project, with little impact on the existing mass, modifies the appearance, comfort and safety with an external steel structure encompassing all 5 facades of the building to enable compliance with standards and the development of a planted shell.

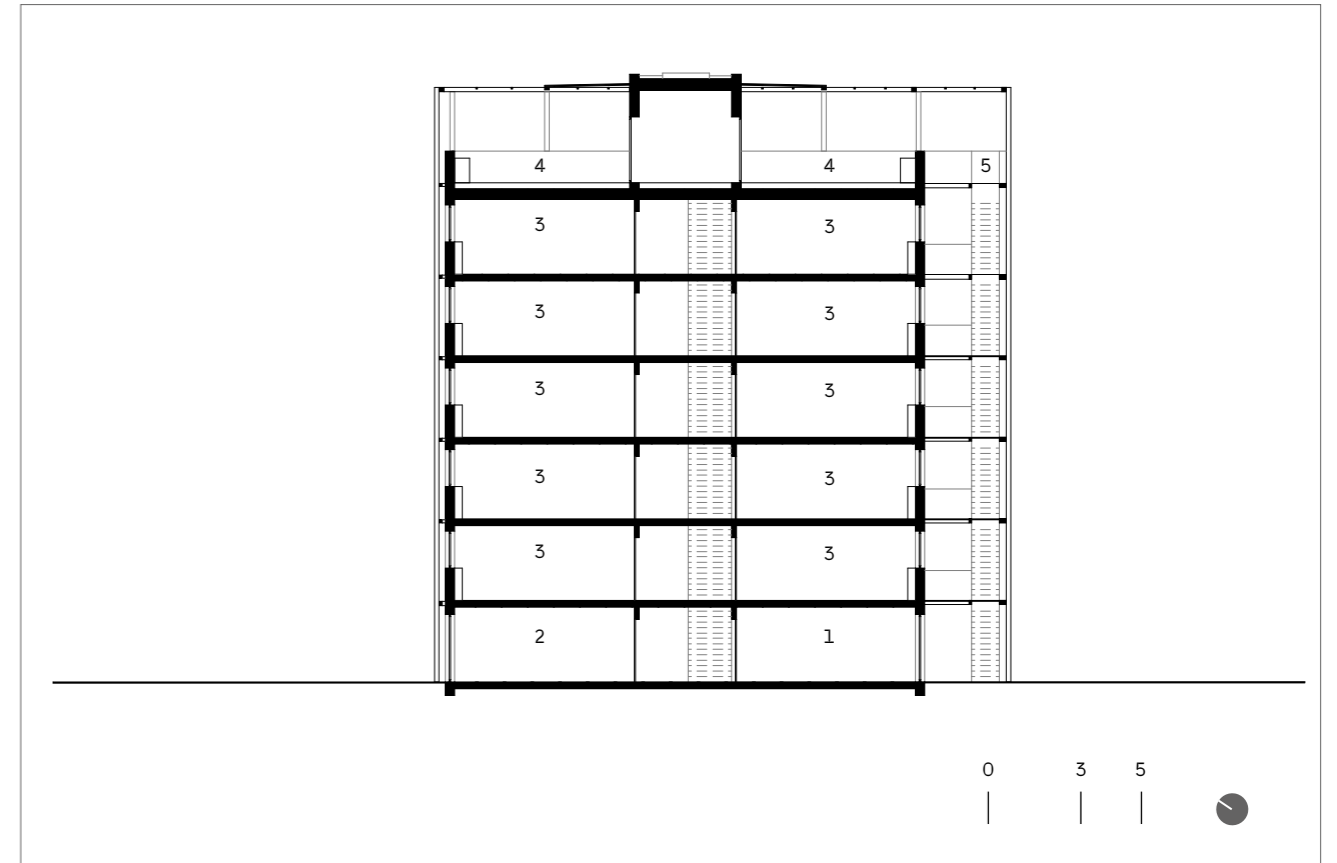


© Franck Dufo



© Franck Dujlo

Bureaux Apollo
Toulouse (31)



Coupe - 1. Entrée principale 2. Entrée secondaire 3. Plateaux de bureaux 4. Toit-terrace 5. Escalier de secours – Structure métallique
Cross section - 1. Main entrance 2. Rear entrance 3. Office floors 4. Roof terrace 5. Fire escape – Steel structure

Îlot de fraîcheur

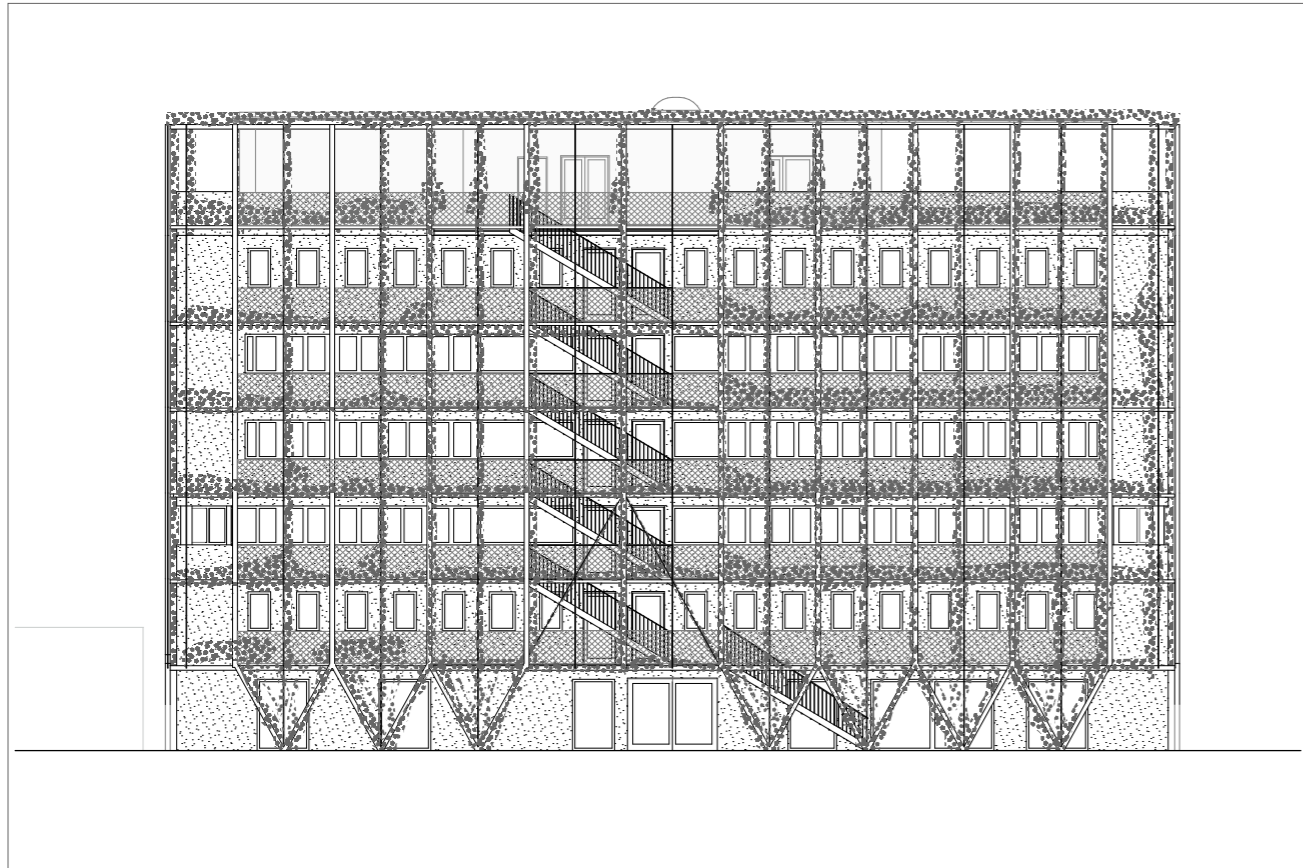
Au sein d'une copropriété très minérale et largement occupé par des espaces dédiés au stationnement, l'idée majeure du projet était de végétaliser le bâtiment dans sa globalité. Afin d'obtenir rapidement et de façon raisonnée la seconde peau végétale du bâtiment qui apportera aux utilisateurs un réel confort d'usage, la maîtrise d'ouvrage a mis en place un contrat d'entretien avec un binôme entreprise et concepteur paysager.

Véritable îlot de fraîcheur, le projet répond aux enjeux environnementaux urbains pour en faire le premier bâtiment entièrement végétalisé de la ville. Le projet participe ainsi à la lutte contre les îlots de chaleur en ville, à la réduction de l'accumulation de chaleur dans le bâtiment, à la qualité de vie et au confort des utilisateurs ainsi qu'à l'amélioration de l'accueil d'une certaine biodiversité en milieu urbain.

A cooling island

The main idea for the project was to plant the entire building within this sparse complex largely occupied by car parking. In order to obtain this planted second skin quickly and sustainably, a major factor in user comfort, the client established a joint maintenance contract with the contractor and the landscape designer.

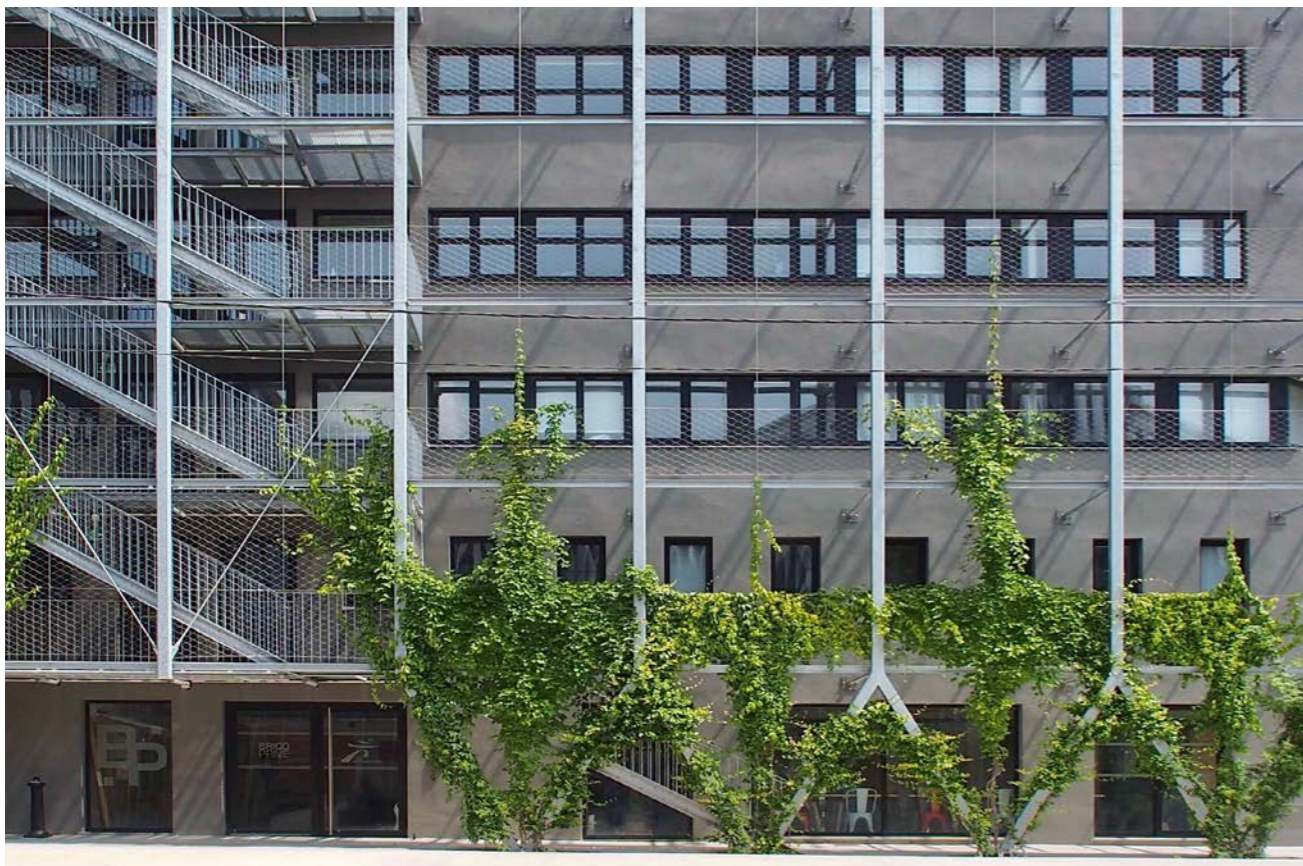
A true cooling island, the project is a response to urban environmental challenges and the first planted building in the city. It thereby contributes to counteracting urban heat islands by reducing the accumulation of heat within the building, improving quality of life and comfort for users, and encouraging biodiversity in the urban environment.



Façade principale (sud)
Main facade (south)



© Franck Dujlo



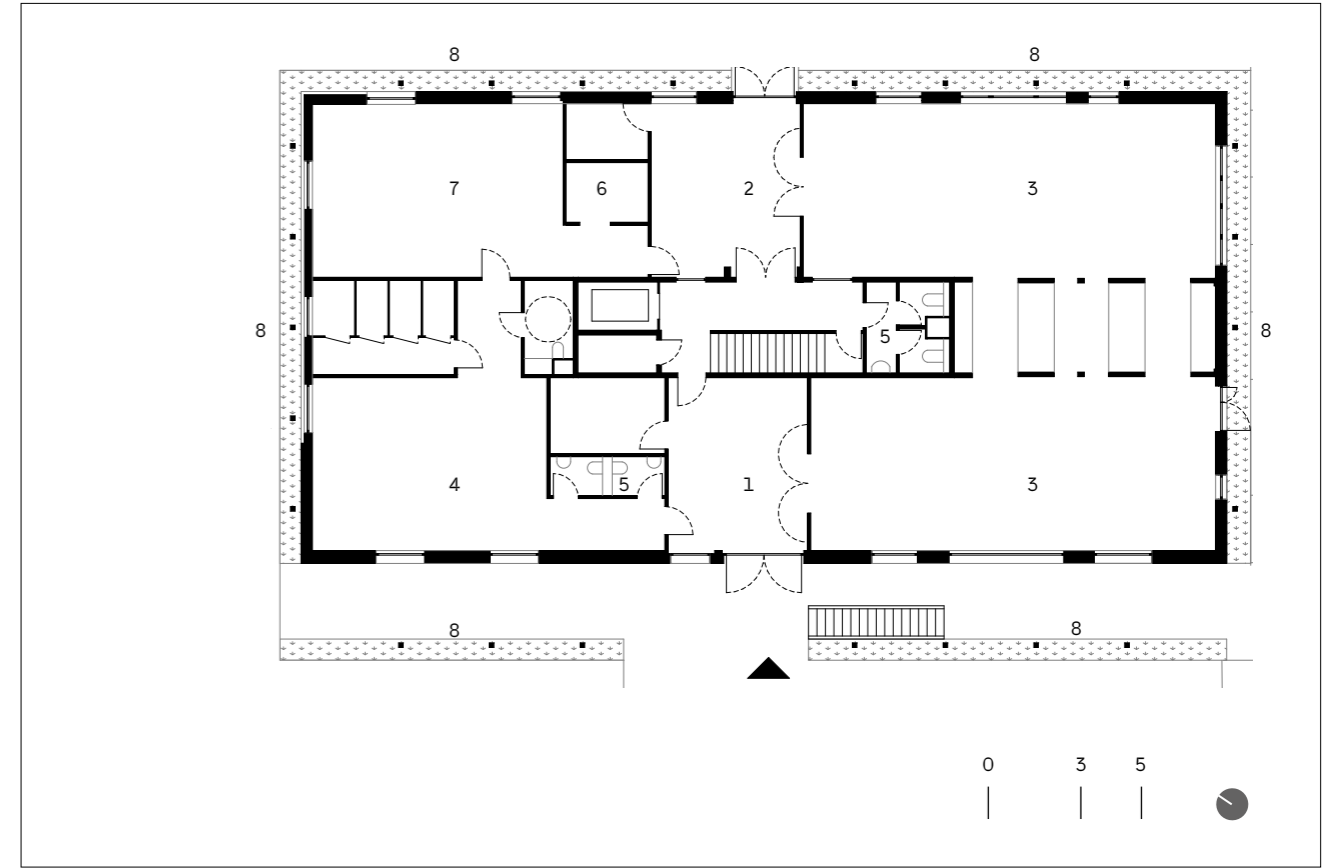
© Franck Dujlo



© Franck Dujlo



© Antoine Garcia



Plan RDC - 1. Accueil, entrée principale 2. Entrée secondaire 3. Restaurant 4. Fitness 5. Sanitaires 6. Rangement 7. Espace neutre 8. Plantation végétaux
Ground floor plan - 1. Reception, main entrance 2. Rear entrance 3. Canteen 4. Fitness centre 5. Toilets 6. Storage 7. Free space 8. Planting



© Antoine Garcia

Lieu convivial

Le programme accueille un restaurant, un fitness, 5 niveaux de bureaux réaménagés en favorisant la souplesse d'utilisation et la convivialité en réponse aux souhaits des usagers, intégrant du mobilier en bois, une signalétique et des dessins muraux réalisés en ateliers participatifs. Une vaste toiture-terrasse est aménagée comme un jardin et propose un espace verdoyant, protégé du soleil, pour un temps de pause et de respiration.

Le bâtiment Apollo est désormais ouvert sur son environnement et présente un espace accueillant et adapté aux diverses activités et événements qu'il reçoit.

A convivial place

The programme includes a canteen, fitness centre, five floors of office space reorganized at the request of users for greater flexibility and conviviality, incorporating wooden fittings, signage and murals produced in participatory workshops. A huge roof terrace has been designed like a garden, offering a green space sheltered from the sun for a break and a breath of fresh air.

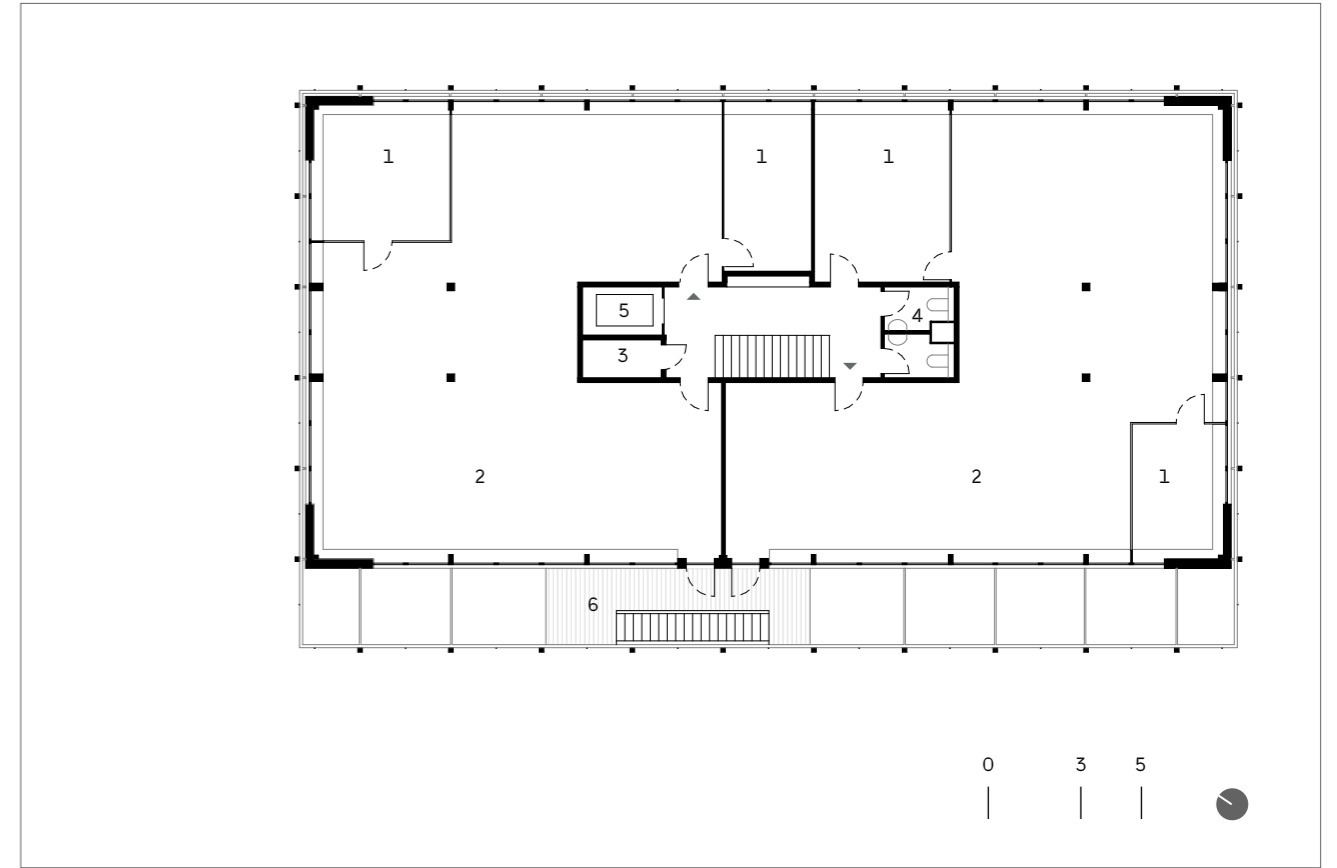
The Apollo building now opens onto its surroundings and provides a welcoming space well suited to the various activities and events it hosts.



Bureaux Apollo
Toulouse (31)



© Antoine Garcia



Plan étage courant - 1. Bureaux cloisonnés vitrés 2. Open space 3. Local technique 4. Sanitaires 5. Rangement 6. Balcon, escalier de secours, structure métallique
 Standard floor plan - 1. Glazed partitioned offices 2. Open space 3. Plant room 4. Toilets 5. Storage 6. Balcony, fire escape, steel structure



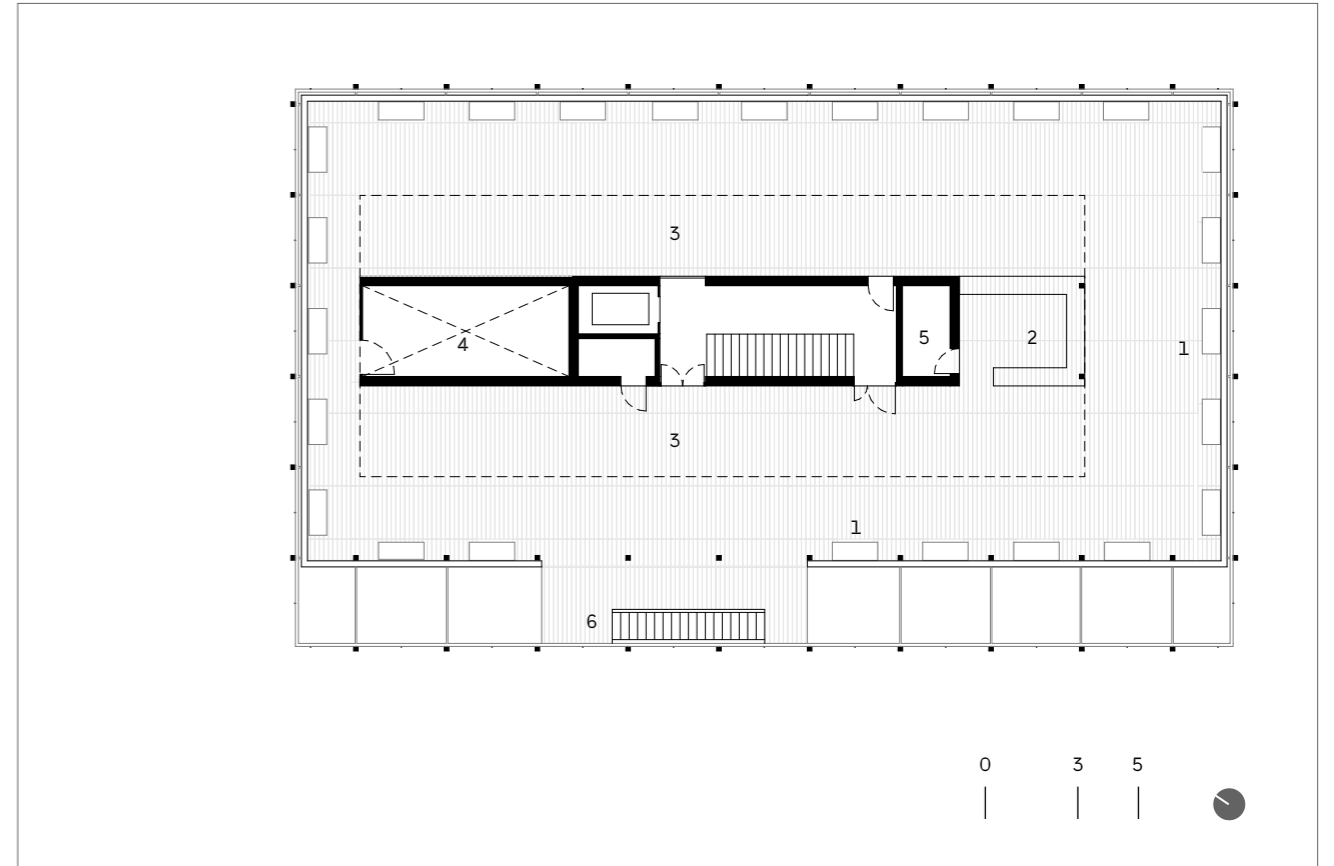
© Antoine Garcia



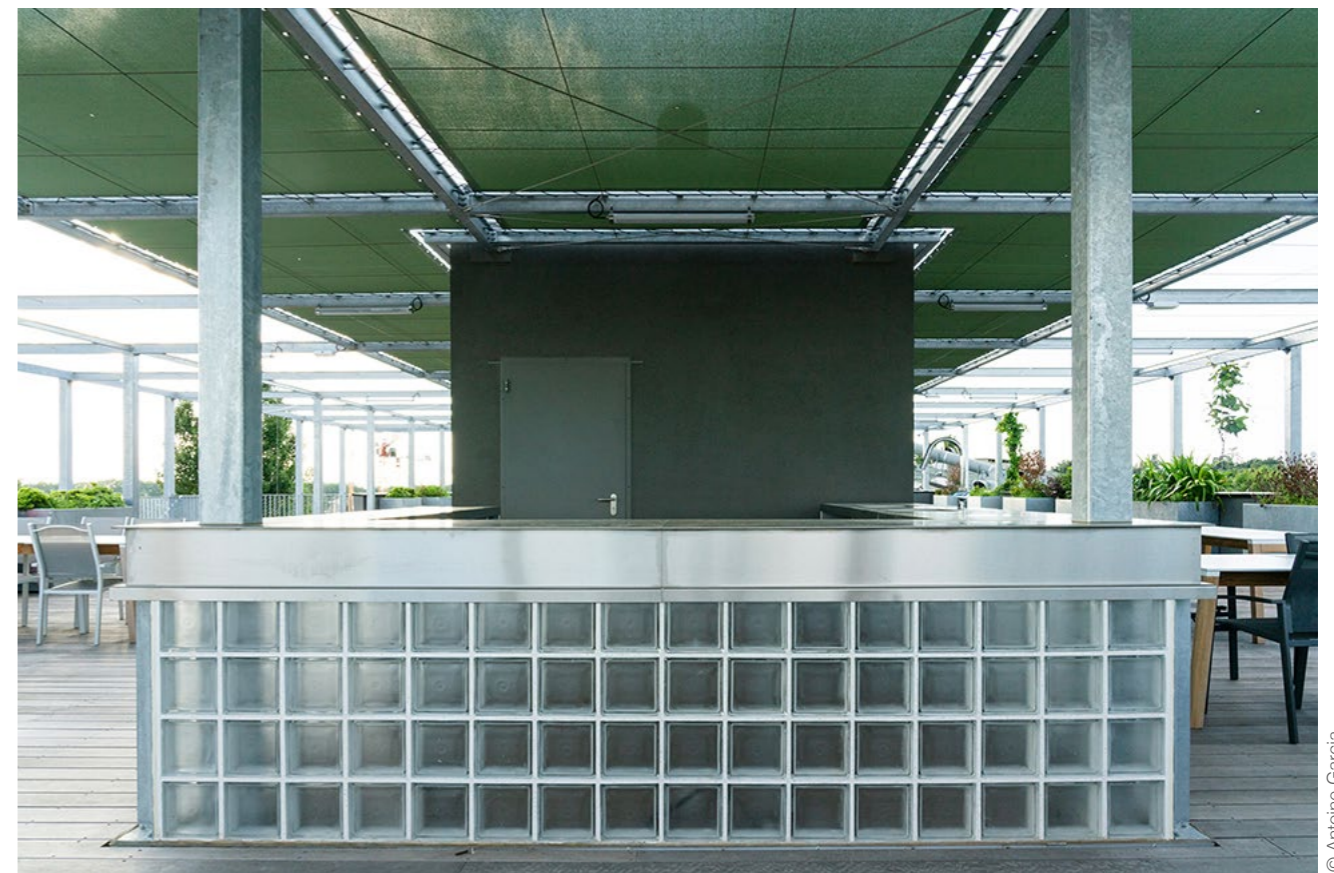
© Antoine Garcia



© Franck Duilo



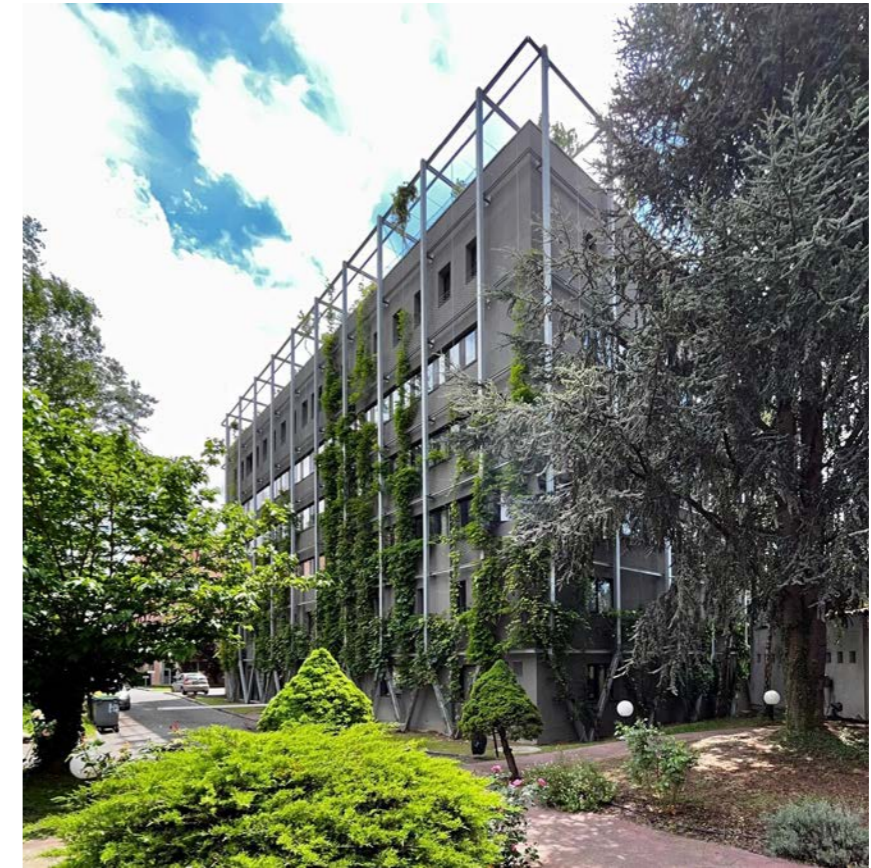
Plan toiture terrasse - 1. Jardinières en périphérie 2. Bar 3. Terrasse 4. Local technique 5. Rangement 6. Escalier de secours
 Roof terrace plan - 1. Peripheral planters 2. Bar 3. Terrace 4. Technical room 5. Storage 6. Fire escape



© Antoine Garcia



© Antoine Garcia



© Franck Duflo



© Franck Duflo

Végétalisation urbaine

Le choix des végétaux a été effectué dans le but de limiter l'accumulation de chaleur dans le bâtiment à l'aide de végétaux à croissance rapide et à feuillage persistant en façade sud. La sélection de végétaux à feuillage caduc en façade nord a été faite de façon à ne pas impacter la pénétration de la lumière naturelle dans les bureaux pendant les périodes où les journées sont courtes et moins ensoleillées. Les deux autres façades sont quant à elles recouvertes de plantes à feuillage semi persistant, permettant une transition entre les façades sud et nord. Les plantes grimpantes à fleurs ont été sélectionnées, de manière à avoir des cycles de floraisons différents tout au long de l'année, facilitant l'appropriation du bâtiment par les insectes butineurs. La végétalisation du toit terrasse a quant à elle, été réfléchi et conçu de façon à proposer un espace de détente permettant d'être transporté dans un environnement naturel, vivant et chaleureux. Espace dans lequel il est possible de cueillir et consommer des fruits, kiwis, figues, cultivés avec des engrais biologiques.

Urban planting

The plants on the south-facing facade are fast-growing evergreens, specially selected to limit the accumulation of heat within the building. On the north facade, deciduous plants were selected so as not to obstruct the penetration of natural light into the offices during the winter months. The other two facades are planted with semi-evergreens, ensuring the transition between the north and south facades. The flowering climbing plants were selected to flower at different times throughout the year, encouraging pollinators. On the roof terrace, the planting was designed to provide a relaxing space where users can lose themselves in a natural environment that is full of life and welcoming. Users are also able to help themselves to fruit – kiwis and figs – grown using organic fertilizers.



Bureaux Apollo
Toulouse (31)



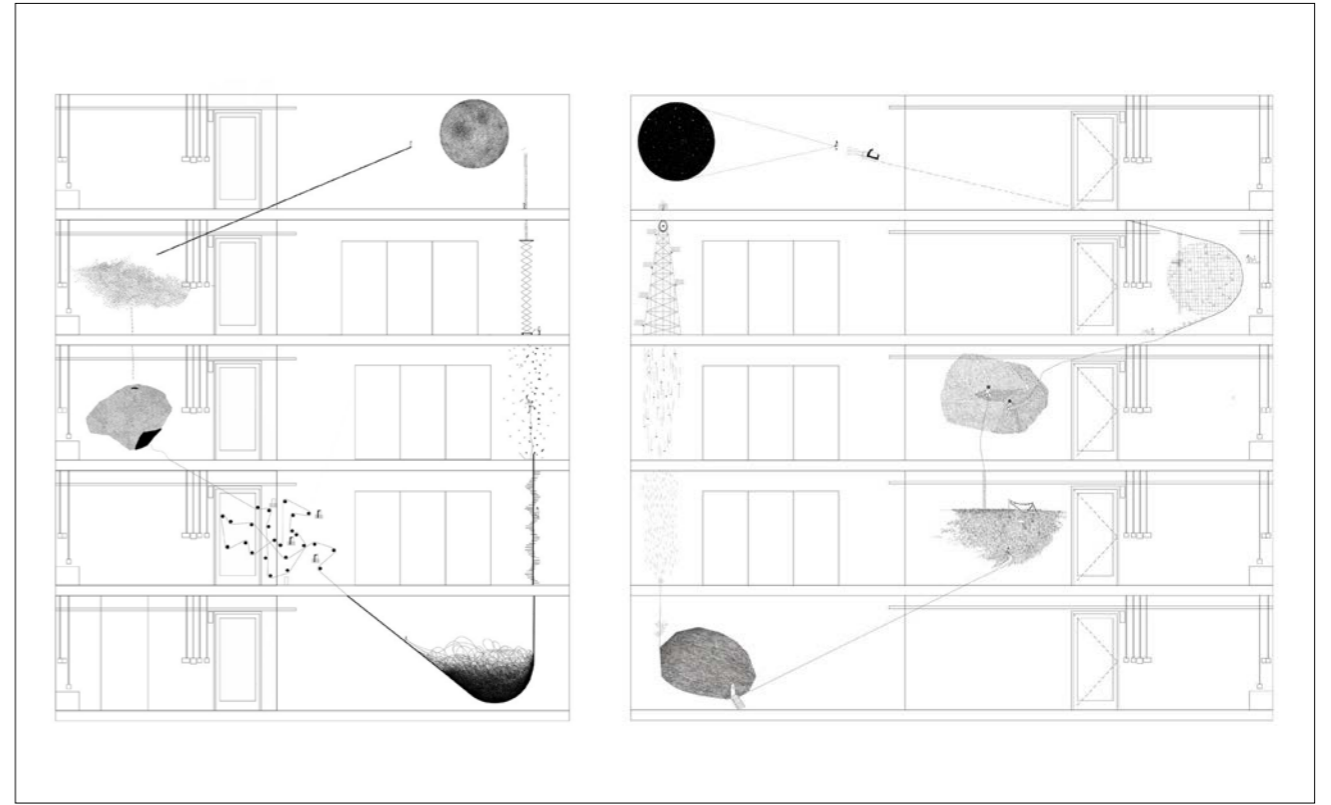
© Gabrielle Vinson

Signalétique + dessins

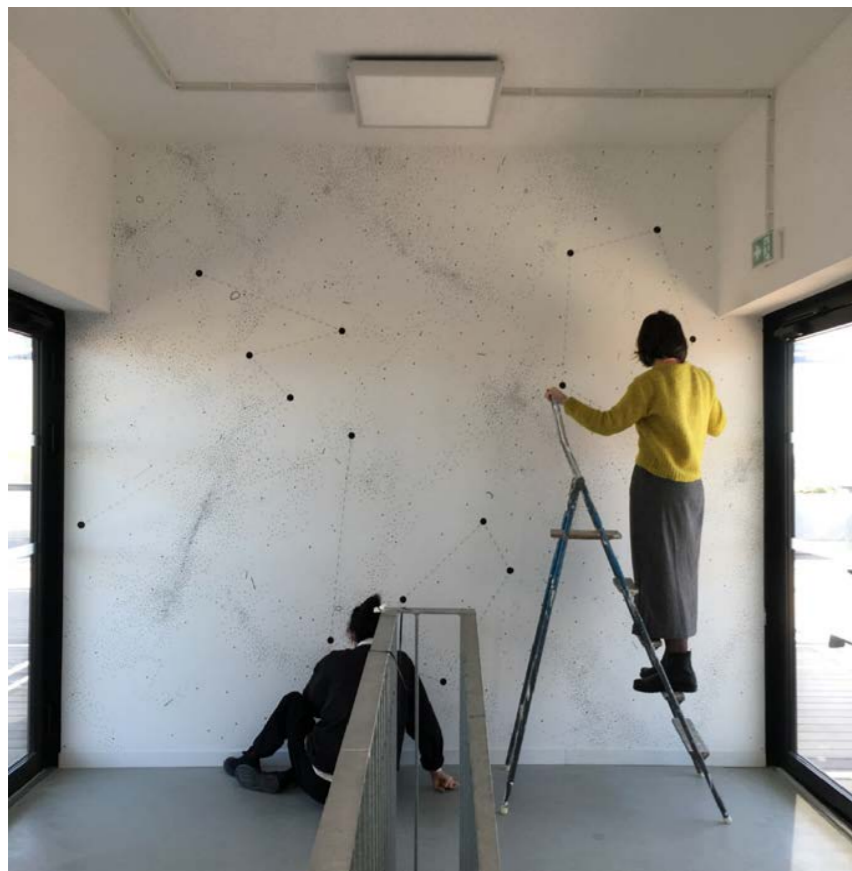
Des réunions de concertation avec plusieurs membres des équipes ont été organisées tout au long du projet et ont représenté un véritable fil rouge qui a permis de concevoir et réaliser un projet pertinent en commun. Dans cet esprit d'équipe, l'artiste architecte Gabrielle Vinson a organisé plusieurs ateliers participatifs avec les futurs usagers pour la réalisation de certains dessins muraux.

Signage and murals

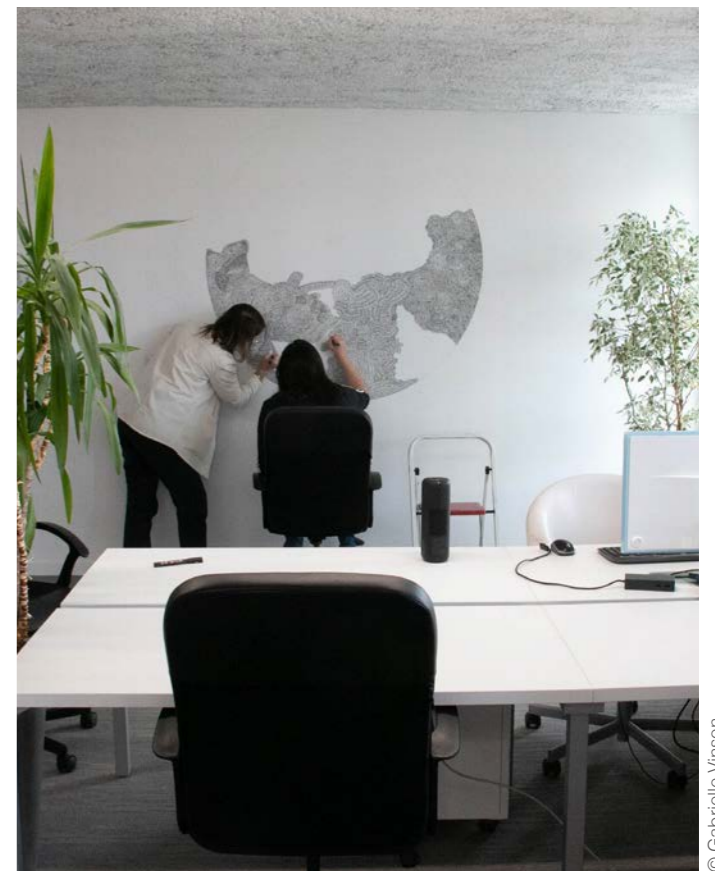
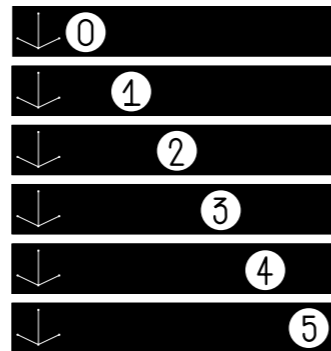
Concertation meetings with several members of the teams were organized throughout the project, providing a framework that enabled the collaborative design and realization of a relevant project. In keeping with this team spirit, Gabrielle Vinson organized several participatory workshops with future users to produce drawn murals.



Synthèse signalétique par étage Signage summary by floor



© Gabrielle Vinson



© Gabrielle Vinson



© Gabrielle Vinson


GGR architectes

GGR Architectes
2 rue des Princes
31500 Toulouse, France

hello@ggrarchitectes.com

+33 (0) 5 62 73 73 10

ggrarchitectes.com/

Toute reproduction, totale ou partielle, de ce document est interdite sans l'autorisation préalable de GGR architectes

All reproduction, total or in parts, of this document is forbidden without prior authorization of GGR architectes

Conception, diffusion & RP **Atelier Regular** - com@a-regular.com - www.a-regular.com

Traduction **Annabel Gray** - www.groseilleamaquereau.com